



Card Report 2021

Die Swiss Olympic Cards **3**

Funktionen der Karte	3
Card-Vergabe und -Gültigkeit	3
Athlet*innenwege nach FTEM	4

Auswertung Swiss Olympic Talent Cards (L, R, N) **5**

Verteilung nach Förderstufe	7
Verteilung nach Geschlecht	8
Verteilung nach Sprache	8
Verteilung nach Sportartentyp	9
Förderpyramide 2021	10
Altersprofile	10–11
Verteilung nach Kanton	12

Auswertung Swiss Olympic Cards (E, B, S, G) **13**

Verteilung nach Förderstufe	13
Verteilung nach Geschlecht	14
Verteilung nach Sprache	14
Verteilung nach Sportartentyp	15
Förderpyramide 2021	15
Verteilung nach Kanton	16

Fragen/Auskunft **17**

Impressum

Herausgeber: Swiss Olympic

Redaktion: Swiss Olympic

Fotos: Swiss Olympic/Keystone-SDA

Die Swiss Olympic Cards sind ein wichtiges Instrument im Schweizer Sportsystem, an dem sich verschiedene Interessensgruppen orientieren. Die gemeinsame und optimale Förderung von Nachwuchs- und Eliteathlet*innen steht dabei im Zentrum. Die Swiss Olympic Cards zeigen Gemeinden, Kantonen, Schulen und weiteren Partner*innen auf, welche Athlet*innen in Verbandsförderprogrammen erfasst sind und gezielt gefördert werden sollen.

Swiss Olympic vergibt Cards an Athlet*innen in folgenden Kategorien:

- Nachwuchsathlet*innen: Swiss Olympic Talent Card National (N), Regional (R), Lokal (L)
- Eliteathlet*innen: Swiss Olympic Card Elite (E), Bronze (B), Silber (S), Gold (G)

Funktionen der Karte

Nachwuchsathlet*innen (L, R, N)

- Erleichterung bei Dispensationen vom Schulunterricht
- Erleichterter Zugang zu Leistungssportunterstützenden Schulen (Swiss Olympic Sport Schools/ Swiss Olympic Partner Schools) oder zu Leistungssportfreundlichen Lehrbetrieben
- Kostenlose Teilnahme am Talent Treff Tenero (nur Card-Inhaber*innen N)
- Zugang zu Patenschaften der Sporthilfe (nur Card-Inhaber*innen N)

Eliteathlet*innen (E, B, S, G)

- Zugang zu Leistungssportspezifischer Studien-/Laufbahnberatung von Swiss Olympic
- Zugang zum Swiss Olympic-Athlete-Career-Programm (ACP)
- Zugang zu Förderbeiträgen der Sporthilfe (nur Card-Inhaber*innen B/S/G, i.d.R. ohne Mannschaftssportarten)

Allgemein

- Vergünstigungen bei Partner*innen von Swiss Olympic (gemäss aktuellem [Leistungspaket](#))
- Allfällige Unterstützung durch spezielle Fördermassnahmen im Wohnkanton oder in der Gemeinde
- Allfälliger Zugang zur Spitzensportförderung der Armee (nur Card-Inhaber*innen N/E/B/S/G und nur durch Selektion)

Card-Vergabe und -Gültigkeit

Seit 2005 vergibt Swiss Olympic die Talent Cards an Nachwuchsathlet*innen, deren nationale Verbände über ein anerkanntes Nachwuchsförderkonzept verfügen und ihre Selektionen gemäss «PISTE» vornehmen (Grundlagen dazu siehe [«Manual Talentidentifikation und -selektion»](#)). Der Verband reicht jährlich die Selektionsrangliste nach PISTE inklusive Selektionsentscheide an Swiss Olympic ein. Die Vergabe von Swiss Olympic Cards an Eliteathlet*innen ist auch an ein bestehendes Leistungssportförderkonzept gebunden. Die Card-Anträge müssen durch den Verband jährlich neu eingereicht werden.

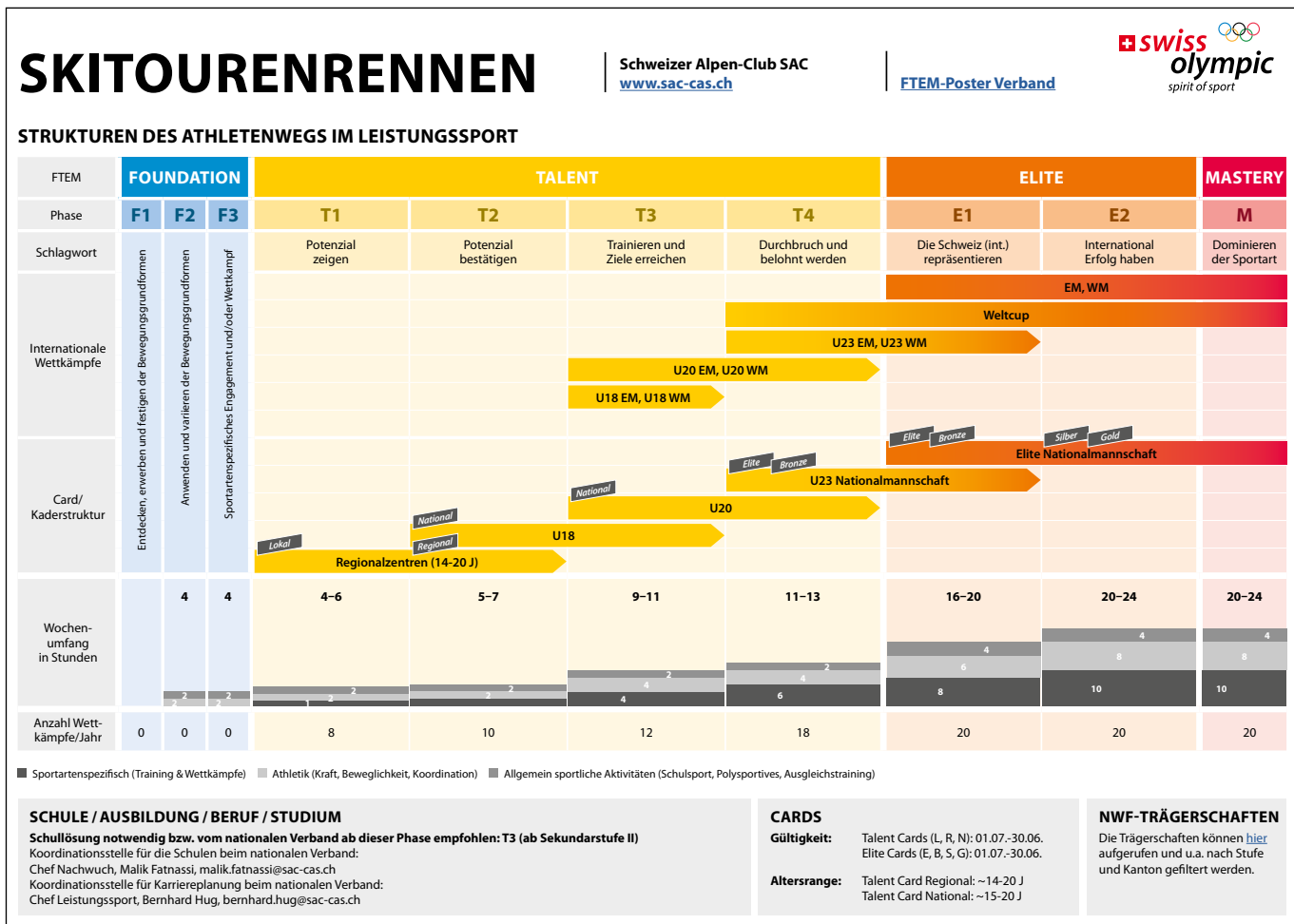
Nach Prüfung der Selektionsranglisten und Card-Anträge durch Swiss Olympic werden die genehmigten Karten den Athlet*innen per Post zugestellt. Die Gültigkeitsdauer einer Swiss Olympic Card ist jeweils auf ein Jahr beschränkt. Das Startdatum des Verbandsjahres bestimmt jeder Verband selbst, abgestimmt auf seine Trainings- und Wettkampfplanung.

Die detaillierten Kriterien der Card-Vergabe sind in den [Ausführungsbestimmungen zu den «Richtlinien Swiss Olympic Card»](#) zu finden.

Athlet*innenwege nach FTEM

Auf der Webseite von Swiss Olympic wird eine einheitliche Zusammenfassung pro Sportart in Form eines [Athlet*innenweges nach FTEM](#) zur Verfügung gestellt, in der allgemein relevante Informationen (Kaderstruktur, internationale Wettkämpfe, Schule und Ausbildung usw.) für die diversen Interessensgruppen ersichtlich sind. Es werden nur Athlet*innenwege von Sportarten aufgeschaltet, deren Nachwuchsförderkonzepte komplett umgesetzt sind und dadurch Swiss Olympic Talent Cards auslösen.

Ausführliche Informationen zu FTEM Schweiz sind [hier](#) zu finden.



Beispiel Athlet*innenweg Skitourenrennen

		Alter																												
Sportart		7	8	9	10	11	12	13	14	15	16	17	18	19	20	21	22	23	24	25	26+									
33	Landhockey Frauen						12	14	14							21														
34	Landhockey Männer						12	14	14							21														
35	Langlauf							13		15					20															
36	Leichtathletik								14		16				20															
37	Nordische Kombination						12				16					22														
38	Orientierungslauf							13				17			20															
39	Pentathlon								13		15				20															
40	Pferdesport: Concours Complet						12						18			21														
41	Pferdesport: Dressur						12						18			21														
42	Pferdesport: Springen						12						18			21														
43	Pferdesport: Voltigieren						12						18																	
44	Rad: Bahn		8									13		15		18														
45	Rad: BMX				10							14			18															
46	Rad: Kunstradfahren				10								15		18															
47	Rad: MTB											13		15		18														
48	Rad: Quer											13		15		18														
49	Rad: Radball											12		15		17														
50	Rad: Strasse											13		15		18														
51	Rad: Trial													11		15		18												
52	Rhythmische Gymnastik				10		11				15				18															
53	Ringensport											13		15		20														
54	Rodeln											13		14		20														
55	Rollsport: Inline (Speedskating)											13			17															
56	Rollsport: Kunstlauf											12		14		18														
57	Rollstuhlsport											12		14		Spezielle Voraussetzungen										30				
58	Rudern											13		15		18		20												
59	Rugby Männer												15		18		19													
60	Schach												15		18		19													
61	Schwimmen											13		14		17		18												
													13		15		18		19											
62	Segelflug														16													25		
63	Segeln/Windsurfen											12																23		
64	Short Track											12			15		18		20											
												12				20														

		Alter																											
Sportart		7	8	9	10	11	12	13	14	15	16	17	18	19	20	21	22	23	24	25	26+								
65	Skeleton														13														23
65	Ski Alpin														12		15												20
67	Ski Freestyle (Aerials, Freeski, Moguls, Skicross)														10		12											20	20
68	Ski-OL																											20	20
69	Skispringen														12														22
70	Skitourenrennen																											20	20
71	Snowboard																											20	20
72	Sportklettern																											19	19
73	Sportschiessen																											20	22
74	Squash																											18	18
75	Surfing																											21	21
76	Synchronized Skating																											18	18
77	Taekwondo																											18	18
78	Tanzsport: Standard/Latein																											20	20
79	Tanzsport: Rock'n'Roll																											17	17
80	Telemark																											15	20
81	Tennis																											18	18
82	Tischtennis																											20	20
83	Trampolin																											17	17
84	Triathlon																											17	19
85	Twirling																											17	19
86	Unihockey Frauen																											15	18
87	Unihockey Männer																											18	21
88	Volleyball Frauen																											20	20
89	Volleyball Männer																											20	20
90	Wasserball Frauen																											14	20
91	Wasserball Männer																											17	20
92	Wasserski/Wakeboard																											14	18
93	Wasserspringen																											18	20
94	Wushu																											14	18

Legende

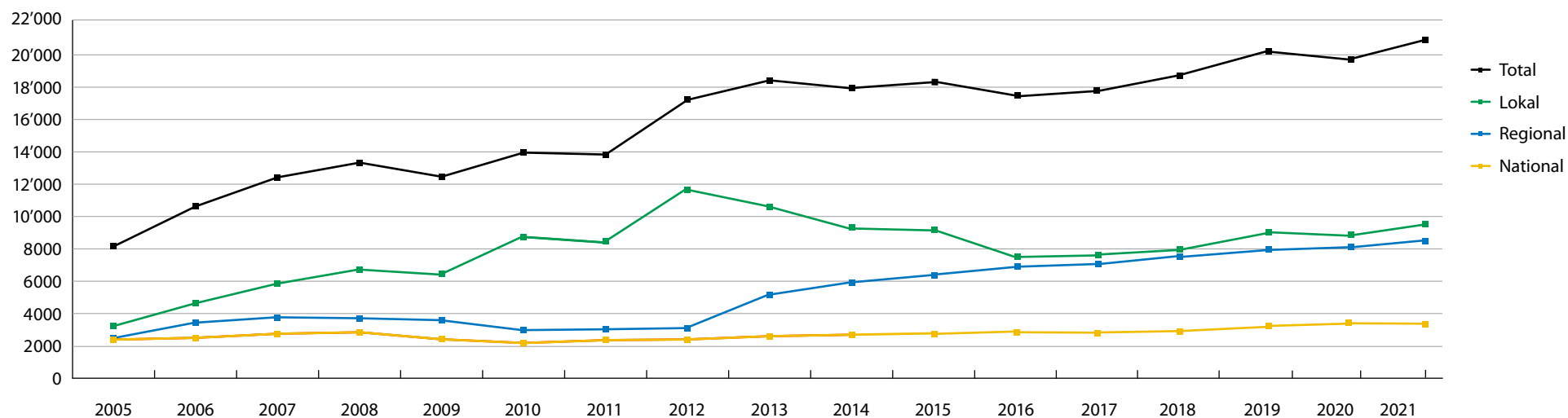
- National
- Regional

Verteilung nach Förderstufe

Im Jahr 2021 haben 96 Sportarten ein von Swiss Olympic anerkanntes Nachwuchsförderkonzept umgesetzt und Swiss Olympic Talent Cards ausgelöst. Insgesamt wurden 20'403 Talente auf den drei Stufen gefördert; rund 3'450 Talente auf der nationalen, 8'250 Talente auf der regionalen und 8'700 Talente auf der lokalen Stufe. Nachfolgende Abbildung macht deutlich, dass auf der nationalen Stufe die Anzahl der geförderten Talente seit 2010 relativ stabil ist, während es auf der regionalen und

lokalen Stufe zu markanteren Zunahmen und Verschiebungen gekommen ist. Dies ist v.a. damit zu erklären, dass die Talente in den beiden grossen Mannschaftssportarten Fussball und Eishockey seit 2012 auf regionaler und lokaler Stufe nach PISTE selektioniert werden und den Athlet*innen die Karten dementsprechend vergeben werden. Zudem hat in den letzten Jahren vor allem in den Mannschaftssportarten ein Aus- und Aufbau von regionalen Strukturen stattgefunden.

Anzahl geförderter Nachwuchstalente in der Schweiz seit 2005



Meilensteine in der Nachwuchsförderung

2005 Erstmalige Vergabe von Swiss Olympic Talent Cards

2009 Erscheinung «Manual Talentdiagnostik und -selektion» und Einführung von PISTE

2010 Umsetzung PISTE: Die Abgabe der Swiss Olympic Talent Cards National und Regional muss bei allen Verbänden gemäss PISTE erfolgen.

1.10.2012 Einführung des neuen Sportfördergesetzes: Alle Verbände müssen ein anerkanntes Nachwuchsför-

derkonzept haben (gemäss Anforderungen), um weiterhin von J+S-Subventionen profitieren und Swiss Olympic Talent Cards beantragen zu können.

2013 Anpassung der regionalen Förderstufe in den beiden grossen Teamsportarten Fussball und Eishockey.

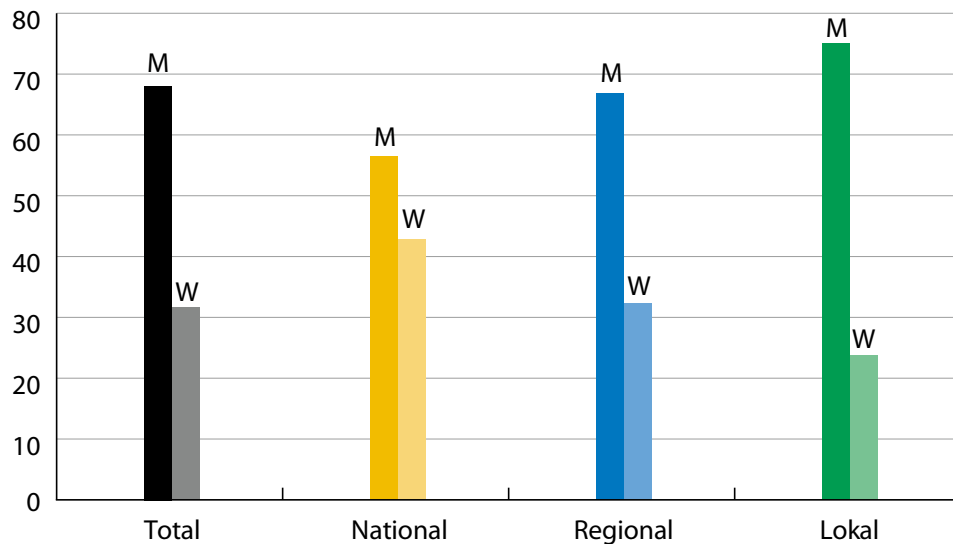
2016 Erscheinung überarbeitetes Manual Talentidentifikation und -selektion

1.1.2018 Die leistungssportorientierte Nachwuchsförderung bei J+S (Nutzergruppe 7) wird ausgelagert und neu von Swiss Olympic geführt.

Verteilung nach Geschlecht

Rund 69% der 20'400 Nachwuchstalente, die im Jahr 2021 von einer Förderung profitieren konnten, sind männlich, 31% sind weiblich. Auf der nationalen Förderstufe ist der Anteil an weiblichen Talenten mit rund 43% am höchsten. Dieser Wert zeigt sich seit 2010 stabil.

Prozentuale Verteilung nach Geschlecht 2021

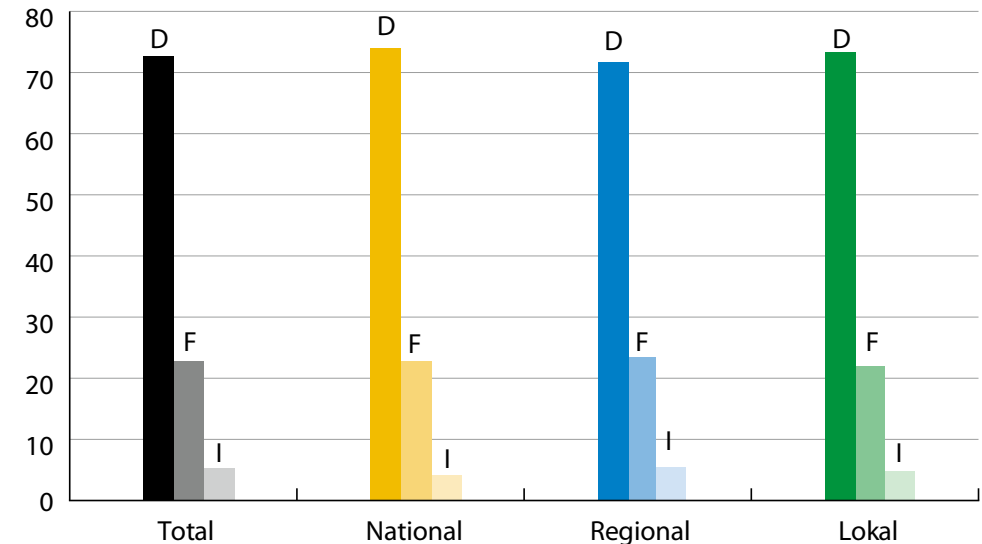


M Männlich **W** Weiblich

Verteilung nach Sprache

72% aller im Jahr 2021 geförderten Nachwuchstalente sind deutscher, 23% französischer und 5% italienischer Sprache. Diese Verteilung widerspiegelt sich auf allen drei Förderstufen.

Prozentuale Verteilung nach Sprache 2021

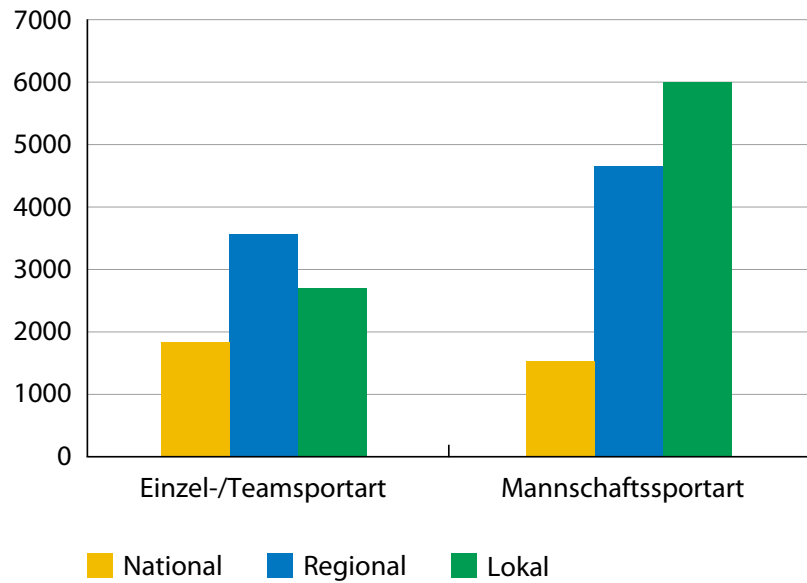


D Deutsch **F** Französisch **I** Italienisch

Verteilung nach Sportartentyp

Im Jahr 2021 wurden 12'251 Talent Cards an Mannschaftssportler*innen vergeben. Das sind rund 60% aller geförderten Talente auf den drei Förderstufen. Auf der lokalen Förderstufe liegt der Anteil der Mannschaftssportler*innen sogar bei knapp 70%.

Anzahl Talent Cards pro Sportartentyp 2021



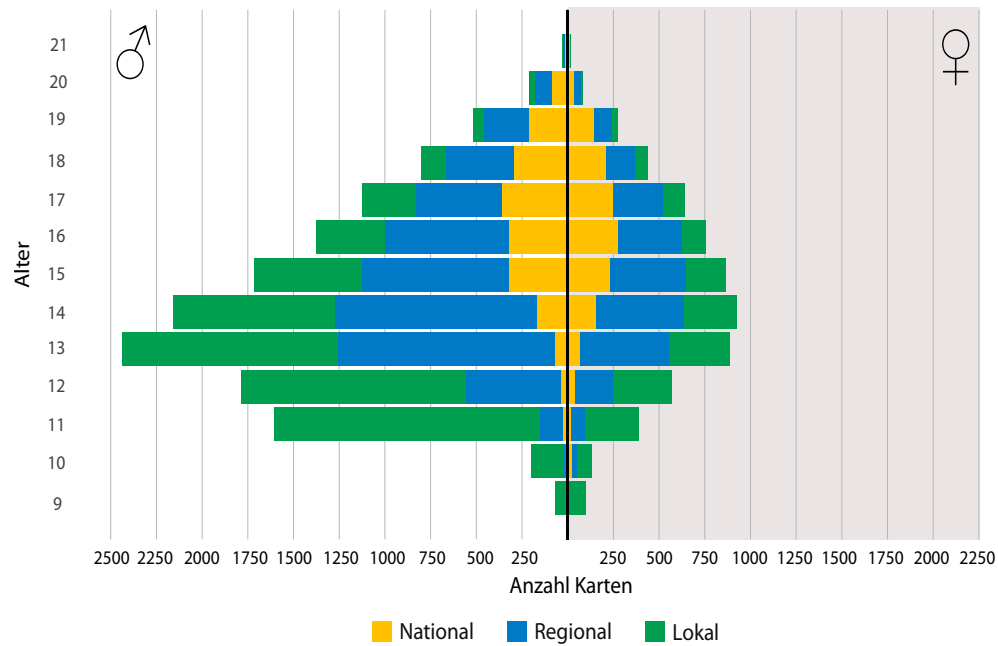
* Basketball F/M, Eishockey F/M, Faustball, Fussball F/M, Handball F/M, Kanu Polo, Landhockey F/M, Rugby M, Unihockey F/M, Volleyball F/M, Wasserball F/M



Förderpyramide 2021

In der folgenden Abbildung ist die altersmässige Verteilung der im Jahr 2021 geförderten Athlet*innen der drei Förderstufen National, Regional und Lokal zu erkennen.

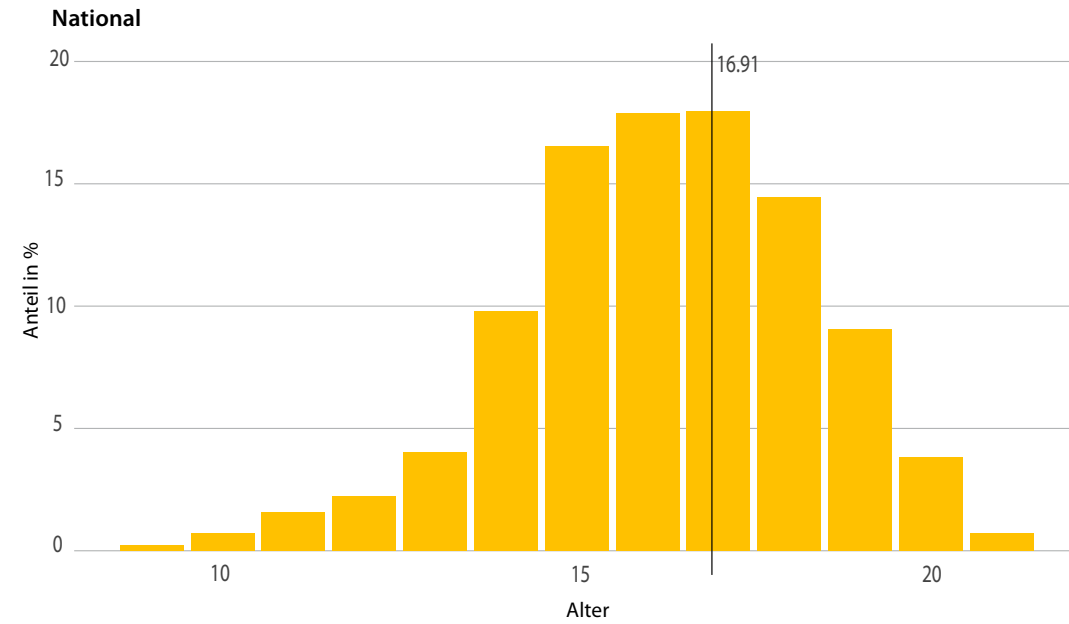
Nachwuchstalente nach Alter, Geschlecht und Förderstufe



Altersprofil Förderstufe National

Untenstehende Abbildung widerspiegelt das Altersprofil (inkl. Durchschnittsalter) der letzten drei Jahre auf der nationalen Förderstufe.

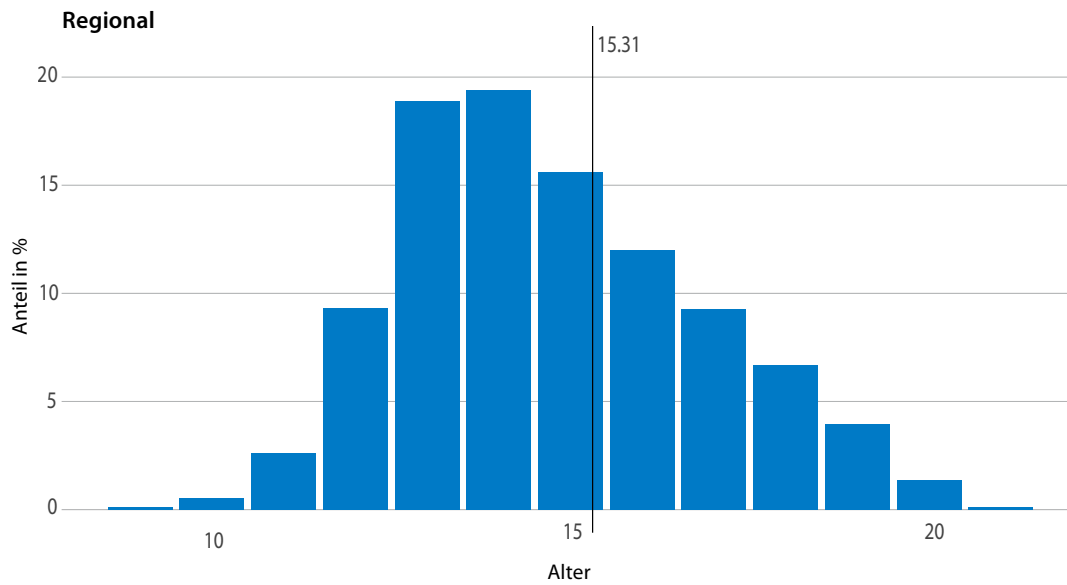
Altersverteilung nach Karten



Altersprofil Förderstufe Regional

Untenstehende Abbildung widerspiegelt das Altersprofil (inkl. Durchschnittsalter) der letzten drei Jahre auf der regionalen Förderstufe.

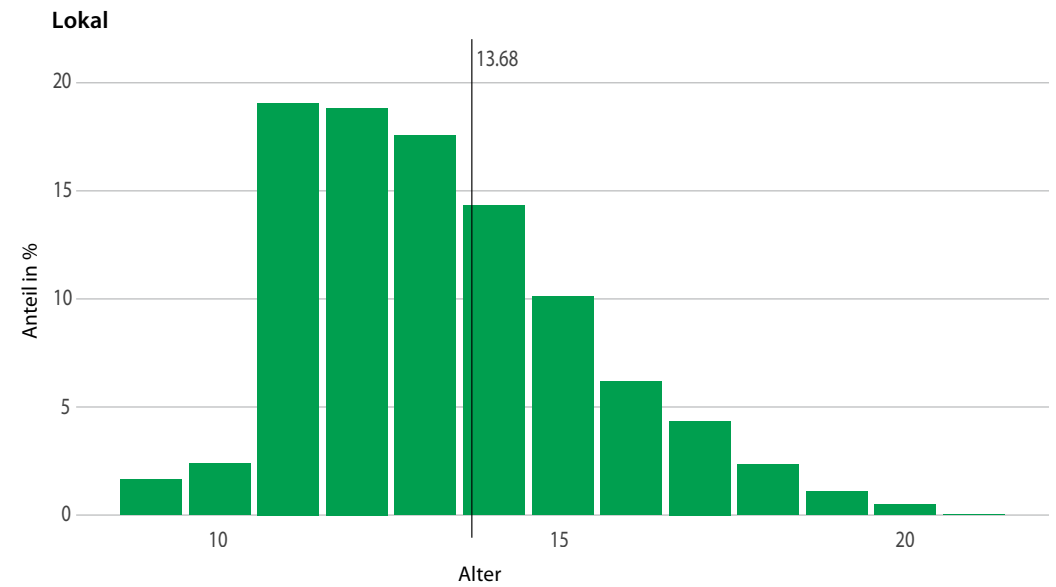
Altersverteilung nach Karten



Altersprofil Förderstufe Lokal

Untenstehende Abbildung widerspiegelt das Altersprofil (inkl. Durchschnittsalter) der letzten drei Jahre auf der lokalen Förderstufe.

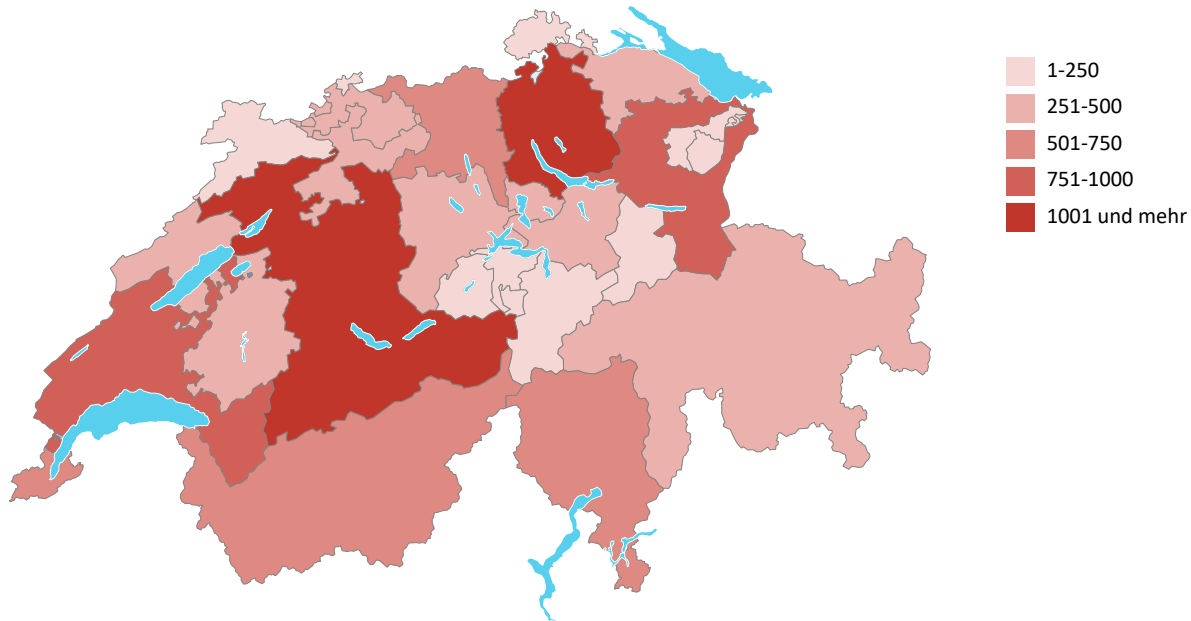
Altersverteilung nach Karten



Verteilung nach Kanton

Die Abbildung zeigt, wie sich die regionalen und nationalen Talente räumlich auf die Kantone verteilen. Diese Zahlen werden durch verschiedene Faktoren beeinflusst, wie z.B. Einwohnerzahlen, geografische Gegebenheiten oder bestehende kantonale Leistungssportkonzepte.

Räumliche Verteilung



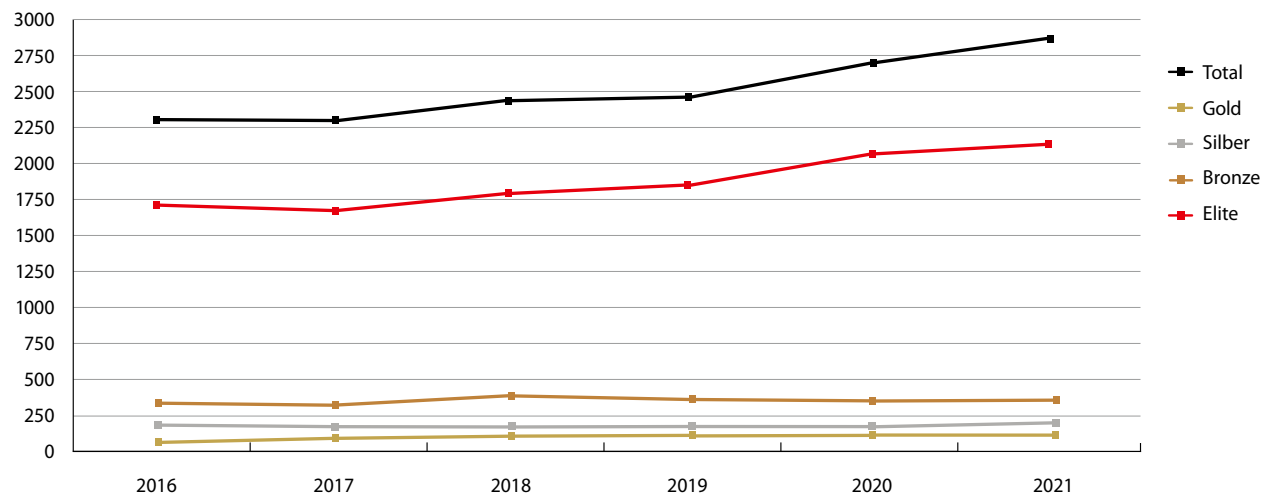
	Kanton	AG	AI	AR	BE	BL	BS	FR	GE	GL	GR	JU	LU	NE	NW	OW	SG	SH	SO	SZ	TG	TI	UR	VD	VS	ZG	ZH
Anzahl Cards 2021	N	246	7	21	395	112	57	125	205	13	128	25	148	65	27	20	232	18	88	80	137	146	14	265	114	91	622
	R	487	18	52	1127	228	130	321	434	41	327	53	343	217	43	57	548	50	203	173	268	478	45	646	409	194	1268
	L	686	25	66	1176	254	111	327	445	31	323	74	306	244	31	28	644	120	233	140	318	476	41	667	368	142	1312

Auswertung Swiss Olympic Cards (E,B,S,G)

Verteilung nach Förderstufe

Im Jahr 2021 sind in total 127 Sportarten Swiss Olympic Cards an Eliteathlet*innen vergeben worden. Insgesamt wurden 2'847 Athlet*innen gefördert; Rund 2'190 Athlet*innen aus 125 Sportarten haben eine Swiss Olympic Card Elite (E) erhalten, 328 Athlet*innen aus 42 Sportarten eine Bronze-Card (B), 207 Athlet*innen aus 40 Sportarten eine Silber-Card (S) und 124 Athlet*innen aus 30 Sportarten eine Gold-Card (G). Durch die Einstufung von neuen Sportarten ist es in den letzten vier Jahren zu einem leichten Anstieg der geförderten Eliteathlet*innen gekommen.

Anzahl geförderter Eliteathlet*innen in der Schweiz seit 2016

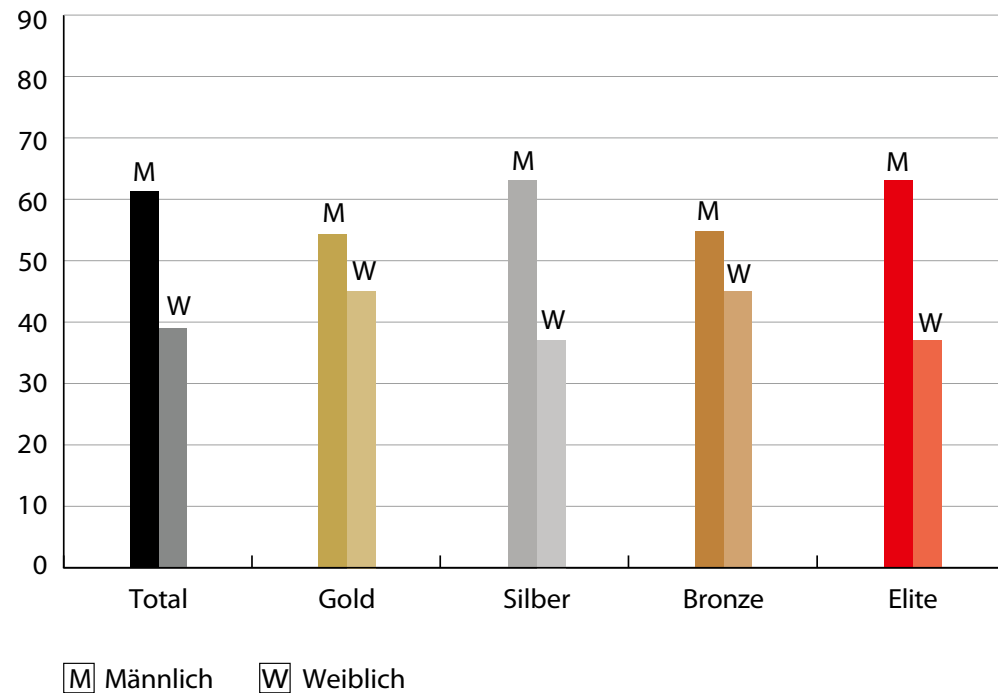


Verteilung nach Geschlecht

Rund 61% von 2'015 Eliteathlet*innen aus Einzel- und Teamsportarten, die im Jahr 2021 von einer Förderung profitieren konnten, sind männlich, 39% sind weiblich. Bei den Gold- und Bronze-Card-Inhaber*innen ist der weibliche Anteil mit 45% am höchsten. Die Mannschaftssportarten* wurden für diese Abbildung aus Verzerrgründen nicht berücksichtigt.

* Base-/Softball, Basketball F/M, Beachsoccer, Eishockey F/M, Faustball, Fussball F/M, Futsal, Handball F/M, Kanu Polo, Landhockey F/M, Rugby F/M, Tauziehen, Ultimate, Unihockey F/M, Volleyball F/M, Wasserball F/M

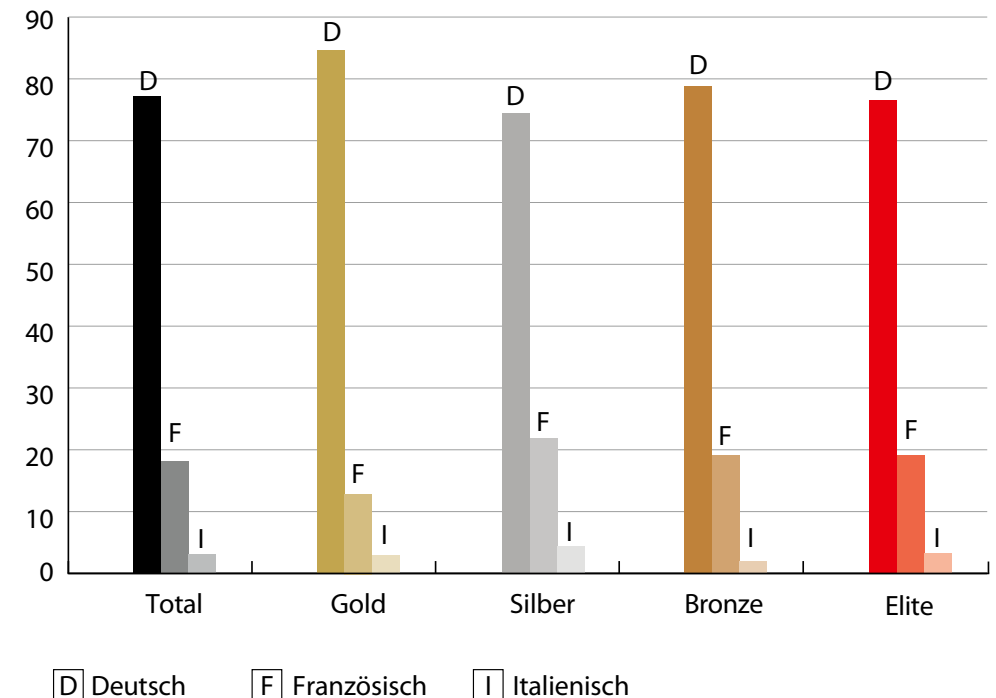
Prozentuale Verteilung nach Geschlecht 2021 (ohne Mannschaftssportarten)



Verteilung nach Sprache

79% aller im Jahr 2021 geförderten Eliteathlet*innen sind deutscher, 19% französischer und 3% italienischer Sprache. Bei den Gold-Card-Inhaber*innen ist der Anteil an deutschsprachigen Athlet*innen am grössten.

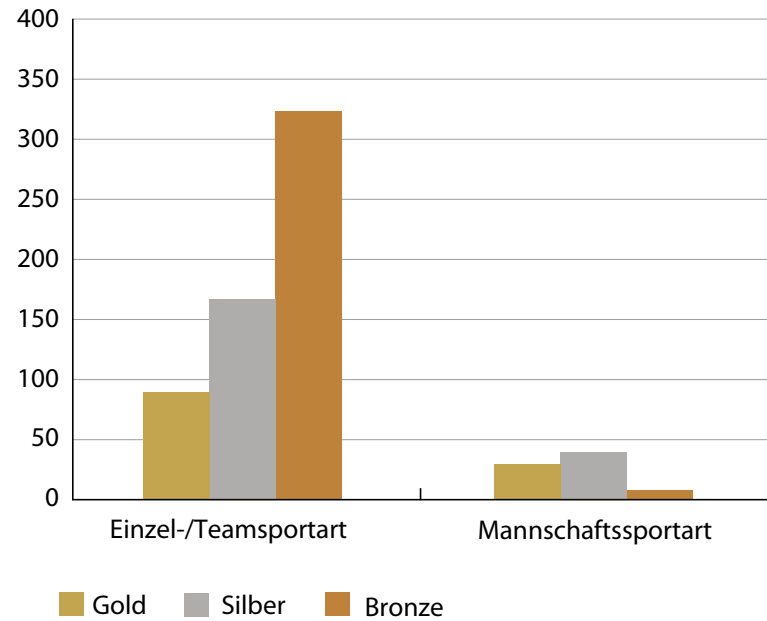
Prozentuale Verteilung nach Sprache 2021



Verteilung nach Sportartentyp

Im Jahr 2021 wurden 84 Cards auf Stufe Gold/Silber/Bronze an Mannschaftssportler*innen vergeben. Das sind rund 13% von insgesamt 659 Cards auf den drei höchsten Förderstufen.

Anzahl Cards pro Sportartentyp 2021

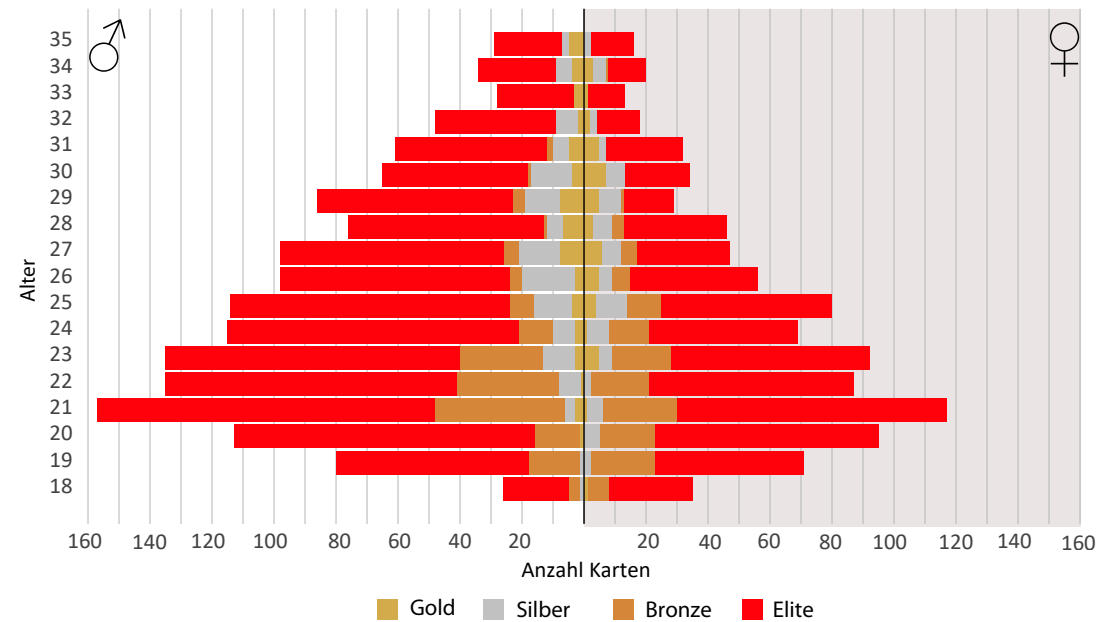


Förderpyramide 2021

Die folgende Abbildung bildet die altersmässige Verteilung der geförderten Eliteathlet*innen ab. In der Pyramide sind alle Card-Inhaber*innen vom Jahr 2021 im Alter zwischen 18 bis 35 Jahre abgebildet, dies entspricht 86% aller Cards im Elitebereich.

Das Durchschnittsalter der Bronze-Card-Inhaber*innen liegt bei 21 Jahren. Die Silber-Card-Inhaber*innen sind im Mittel 27 Jahre alt, die Gold-Card-Inhaber*innen 28 Jahre. Der Altersrange über alle Eliteathlet*innen betrachtet liegt bei 13 bis 71 Jahren. Die jüngste Elite-Card-Inhaberin kommt aus der Sportart Pferdesport (Voltigieren), der älteste Athlet aus der Sportart Sportkegeln.

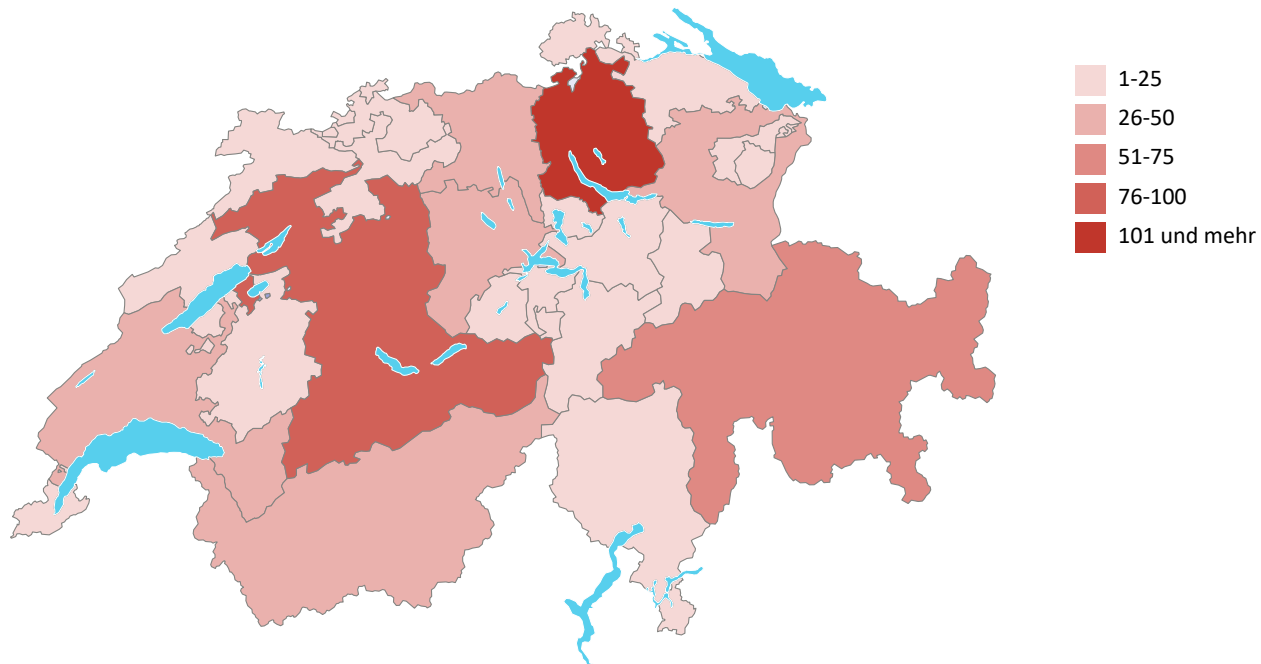
Eliteathlet*innen nach Alter, Geschlecht und Förderstufe



Verteilung nach Kanton

Die Abbildung zeigt, wie sich die Eliteathlet*innen (nur G,S,B) räumlich auf die Kantone verteilen. Diese Zahlen werden durch verschiedene Faktoren beeinflusst, wie z.B. Einwohner*innenzahlen, geographische Gegebenheiten oder bestehende kantonale Leistungssportkonzepte.

Räumliche Verteilung



	Kanton	AG	AI	AR	BE	BL	BS	FR	GE	GL	GR	JU	LU	NE	NW	OW	SG	SH	SO	SZ	TG	TI	UR	VD	VS	ZG	ZH
Anzahl Cards 2021	G	3	0	1	23	3	2	2	4	0	17	0	6	1	1	3	9	0	2	7	4	2	1	3	6	3	20
	S	12	1	3	22	4	3	2	5	1	16	1	6	2	2	4	12	1	4	6	6	8	1	13	12	10	40
	B	20	0	3	41	6	4	7	11	7	30	2	16	5	6	6	22	4	2	12	12	7	2	26	17	9	49
	E	169	5	9	325	63	49	62	100	8	62	15	113	32	35	10	137	30	51	47	71	50	13	134	67	46	412

Swiss Olympic
Abteilung Sport
Telefon +41 031 359 71 58
sport@swissolympic.ch
www.swissolympic.ch

Main National Partners



Premium Partners

